



สหกรณ์ออมทรัพย์ดีเด่นแห่งชาติ ประจำปี 2550

# วารสารสหกรณ์ป่าไม้

สหกรณ์ออมทรัพย์เพื่อข้าราชการพนักงานกระทรวงทรัพยากรธรรมชาติและสิ่งแวดล้อม

www.025798899.com | LINE OFFICIAL : @FORESTCOOP ฉบับที่ 253 เดือนมิถุนายน 2564

## เปิดแล้ว !!!



# ทุนการศึกษาปี 64

## วันนี้-31 ส.ค. 64

- ทุนส่งเสริมฯ **ทุนละ 600 บาท** ได้ทุกคน
- ทุนเรียนดี เรียงตามคะแนน
- ทุนส่งเสริมการศึกษาระดับพิเศษ



# เปิดแล้ว!!!

# ทุนการศึกษาปี 64

## สร้างเด็กดี ปลูกพลังแห่งปัญญา

- เป็นสมาชิกมาแล้วไม่น้อยกว่า 1 ปี
- ทุนส่งเสริมการศึกษา มอบให้บุตรสมาชิกทุกคน! ที่ยื่นรับสวัสดิการ ทุนละ 600 บาท
- สมาชิก 1 ท่าน มีสิทธิ์ขอรับทุนให้บุตร ได้ประเภทเดียว เท่านั้น
- สมาชิก 1 ท่าน ยื่นขอรับทุนให้บุตร ได้ 1 คน
- สามัคคีธรรมที่เป็นสมาชิกทั้งคู่ ยื่นขอรับทุนให้บุตรสมาชิกได้ 2 คน โดยสมาชิก 1 ท่าน ต่อบุตร 1 คน
- ระดับปริญญาตรี หลักสูตรเกิน 4 ปี ยื่นขอรับทุนบุตรได้ถึงอายุ 27 ปีบริบูรณ์
- ดาวน์โหลดใบคำขอรับทุน ได้ที่ [www.025798899.com](http://www.025798899.com) ข้อ 4.7



### สร้างเด็กดี ปลูกพลังแห่งปัญญา

ทุนส่งเสริมฯ ทุนละ **600 บาท** ได้ทุกคน ทุนเรียนดี เรียงตามคะแนน

หมดเขตขอรับทุน วันที่ 31 ส.ค 64 /ประกาศผลผู้ได้รับทุนฯ วันที่ 28 ก.ย. 64

สหกรณ์ออมทรัพย์กรมป่าไม้ จำกัด มอบสวัสดิการเพื่อการศึกษาแก่บุตรสมาชิก โดยบุตรสมาชิกที่ขอรับทุนการศึกษา ต้องมีอายุตั้งแต่ 3 ปีขึ้นไป และไม่เกิน 25 ปี บริบูรณ์ ยกเว้นการศึกษาในระดับอุดมศึกษา (ปริญญาตรี) ที่มีหลักสูตรเกินกว่า 4 ปี ให้ขอรับสวัสดิการได้ไม่เกินอายุ 27 ปีบริบูรณ์

ยื่นขอรับทุนได้ตั้งแต่วันที่ 1 มิถุนายน - 31 สิงหาคม 2564 โดยสมาชิกสามารถส่งเอกสารขอรับทุน ผ่านช่องทาง Line สหกรณ์ @forestcoop ทาง Email : forestcoop@gmail.com และ ทางไปรษณีย์ โดยถือวันที่ไปรษณีย์ประทับตราเป็นเกณฑ์ ดาวน์โหลดใบคำขอรับทุนการศึกษาได้ที่ [www.025798899.com](http://www.025798899.com) ข้อ 4.7



## สารบัญ

- 2 เปิดแล้ว!!! ทุนการศึกษาปี 64  
สร้างเด็กดี ปลูกพลังแห่งปัญญา
- 4 รู้ไว้!!! ก่อนฉีด วัคซีนโควิด-19 คืออะไร  
มีที่ชนิด?
- 7 ผลการดำเนินงาน
- 8 ชำระเงินกุ้หมดแล้ว!!  
ทำไมเงินเดือนยังถูกหักเท่าเดิมอยู่?

## กองบรรณาธิการ

- ที่ปรึกษา : นายวิชุด สนธิวัฒน์
- หัวหน้ากองบรรณาธิการ : นางวริย์พรรณ โหมตเทศ
- กองบรรณาธิการ :  
นางภาราดา หินอ่อน  
นางเกวรินทร์ ทิศาเลิศไพศาล  
นางสาวฐิติพรรณ วนิชประสิทธิ์  
นางสาวชนิษฐา จิตต์ประเสริฐศรี  
นางปฐมพร เอกพันธุ์  
นางกุลพรภัสร์ สุพรมพันธุ์  
นายศรุต บุญมาดี





สหกรณ์ออมทรัพย์กรมป่าไม้ จำกัด  
Royal Forest Department Savings and Credit Cooperative Limited

ยื่นรับทุนวันนี้  
ถึง 31 ส.ค. 64

**เปิดแล้ว!!  
ทุนการศึกษา 64**

สร้างเด็กดี ปลุกพลังแห่งปัญญา

- ทุนส่งเสริมการศึกษาทุนละ 600 บาท**  
มอบให้กับบุตรสมาชิกทุกคนที่ยื่นขอรับทุนสวัสดิการ
- ทุนเรียนดี**  
มอบให้กับบุตรสมาชิกที่มีผลการเรียนดี
- ทุนส่งเสริมการศึกษาระดับพิเศษ**  
มอบให้กับบุตรสมาชิกที่ศึกษาในโรงเรียนสอนคนพิการ

02-579-7070 | สหกรณ์ออมทรัพย์กรมป่าไม้ จำกัด | LINE @Forestcoop | forestcoop@gmail.com | www.025798899.com

ประกาศผลผู้ได้รับทุนการศึกษาวินาที 28 กันยายน 2564 เมื่อประกาศผู้ได้รับทุนการศึกษาแล้ว สหกรณ์จะโอนเงินทุนการศึกษาทุกประเภท เข้าบัญชีเงินฝากออมทรัพย์สินทรัพย์ที่สมาชิกมีอยู่กับสหกรณ์ ภายในวันที่ 30 กันยายน 2564 สมาชิกสามารถเบิกถอนด้วยบัตร ATM Click CO-OP Card บัตร ATM ธนาคารกรุงไทย และบัตร ATM ธนาคารไทยพาณิชย์

## ประเภทของทุน

ทุนการศึกษามี 3 ประเภท ดังนี้



### 1. ทุนส่งเสริมการศึกษา

มอบให้กับบุตรสมาชิกทุกคนที่ยื่นขอรับทุนสวัสดิการเพื่อการศึกษาของบุตร ตั้งแต่ระดับชั้นการศึกษาอนุบาลถึงระดับปริญญาตรี ทุนละ 600 บาท



### 2. ทุนเรียนดี

เป็นทุนที่มอบให้กับบุตรของสมาชิกที่มีผลการเรียนดีดังนี้

2.1 ทุนที่ให้ระหว่างการศึกษา

#### - ระดับประถมศึกษา

ทุนละ 1,200 บาท โดยต้องมีระดับคะแนนเฉลี่ย 3.70 ขึ้นไป

#### - ระดับมัธยมศึกษา

ระดับต้น ทุนละ 1,500 บาท โดยต้องมีระดับคะแนนเฉลี่ยตั้งแต่ 3.70 ขึ้นไป

ระดับปลาย ทุนละ 2,000 บาท โดยต้องมีระดับคะแนนเฉลี่ยตั้งแต่ 3.50 ขึ้นไป

#### - ระดับอาชีวศึกษา

ระดับ ปวช. ทุนละ 1,500 บาท โดยต้องมีระดับคะแนนเฉลี่ยตั้งแต่ 3.50 ขึ้นไป

ระดับ ปวส. ทุนละ 2,000 บาท โดยต้องมีระดับคะแนนเฉลี่ยตั้งแต่ 3.50 ขึ้นไป

#### - ระดับอุดมศึกษา

ทุนละ 2,500 บาท โดยต้องมีระดับคะแนนเฉลี่ย ตั้งแต่ 3.50 ขึ้นไป (ทั้งนี้ปริญญาตรี ตั้งแต่ ปี 4 ขึ้นไป ต้องลงทะเบียนเรียนไม่น้อยกว่า 12 หน่วยกิต)

2.2 ทุนเมื่อสำเร็จการศึกษาระดับปริญญาตรี (เกียรตินิยม) ให้กับบุตรสมาชิกที่สำเร็จการศึกษาในปี 2564 ดังนี้

เกียรตินิยมอันดับ 1 ได้รับทุนเพิ่มอีก 2,500 บาท

เกียรตินิยมอันดับ 2 ได้รับทุนเพิ่มอีก 1,000 บาท



### 3. ทุนส่งเสริมการศึกษาระดับพิเศษ

ทุนละ 3,500 บาท

## หลักเกณฑ์

- ผู้ขอทุนจะต้องเป็นบุตรสมาชิกสหกรณ์ออมทรัพย์กรมป่าไม้ จำกัด (รวมถึงบุตรบุญธรรมตามกฎหมาย)
- เป็นสมาชิกมาแล้วไม่น้อยกว่า 1 ปี
- บุตรสมาชิกที่ขอรับทุนจะต้องอายุไม่น้อยกว่า 3 ปี และไม่เกิน 25 ปีบริบูรณ์ (ระดับปริญญาตรี หลักสูตรเกิน 4 ปี ยื่นขอรับทุนบุตรได้ถึงอายุ 27 ปีบริบูรณ์)
- สมาชิก 1 คน ยื่นขอรับทุนการศึกษาบุตรสมาชิกได้ 1 คน
- สมาชิกที่ได้รับสวัสดิการเพื่อสมาชิกที่ไม่มีบุตรหรือเป็นโสดไปแล้ว ไม่มีสิทธิ์ขอรับทุนการศึกษาบุตรสมาชิก
- สมาชิกสมทบ ไม่มีสิทธิ์ขอรับทุนการศึกษาบุตรสมาชิก



# รู้ไว้!!! ก่อนฉีด วัคซีนโควิด-19



ไทยร่วมใจสู้ภัยโควิด ... สวัสดีครับผู้อ่านทุกท่าน แม้จะมีเหตุผลและความกังวลเกี่ยวกับการฉีดวัคซีนโควิด 19 อยู่บ้าง แต่ก็นับว่าเป็นจุดเริ่มต้น และ ทางออกที่จะช่วยแก้ปัญหาของการแพร่ระบาดของโรคโควิด 19 (COVID-19) ที่ส่งผลกระทบต่อเศรษฐกิจและความเป็นอยู่ให้กับคนทั่วทั้งโลกได้อย่างดีที่สุด ... ซึ่งปัจจุบันนั้น ทั้งภาครัฐและเอกชน ต่างออกมา “รณรงค์” เชิญชวนให้คนไทยฉีดวัคซีนกันให้ครบ ทุกคน ทั้งประเทศ โดย พล.อ. ประยุทธ์ นายกรัฐมนตรี ประกาศให้การฉีดวัคซีนโควิด-19 เป็น “วาระแห่งชาติ” เพื่อสร้างภูมิคุ้มกันหมู่ภายในสิ้นปีนี้ มีนโยบายวางไว้ให้ฉีดกว่าวันละ 5 แสนคน หรือวันละ 15 ล้านโดส !!!! เริ่ม 7 มิ.ย 64

โดยกำหนดเป้าหมายไว้ 3 กลุ่มหลัก เพื่อให้หน่วยงานแยกกันบริหารจัดการวัคซีนที่รับมาจากสต็อกกลางของกระทรวงสาธารณสุข (สธ.)

- กลุ่มผู้มีอายุ 60 ปีขึ้นไป และผู้มีโรคประจำตัวเรื้อรัง 7 โรค สธ. รับผิดชอบ
- กลุ่มเอกชนเพื่อเปิดเศรษฐกิจของประเทศ กระทรวงแรงงาน รับผิดชอบ
- กลุ่มประชาชนทั่วไป ผู้ว่าราชการจังหวัดแต่ละจังหวัดรับผิดชอบ

## แล้ววัคซีนคืออะไร? มีกี่ชนิด? วันนี้ สอ.ปม. จะมาเล่าให้ฟังกันครับ

วัคซีน COVID-19 คืออะไร?

วัคซีนป้องกันโควิด-19 จะช่วยกระตุ้นให้ร่างกายสร้างภูมิคุ้มกันต่อเชื้อไวรัสขึ้นมา ช่วยป้องกันการติดเชื้อหากได้รับเชื้อในอนาคต แต่ต้องใช้เวลาระยะหนึ่งหลังฉีดวัคซีนร่างกายจึงจะสร้างภูมิคุ้มกันขึ้นมาได้ การฉีดวัคซีนผู้รับวัคซีนยังต้องปฏิบัติตามมาตรการป้องกันโควิด-19 อย่างเคร่งครัด เช่น ใส่หน้ากากอนามัย ล้างมือบ่อย ๆ เว้นระยะห่างทางสังคม เป็นต้น





# วัคซีนโควิด-19 มีกี่ชนิด?

จากข้อมูลขององค์การอนามัยโลก มีการคิดค้นวัคซีนโควิด-19 โดยหลายบริษัทผู้ผลิตและหลายรูปแบบ วิธีการผลิตวัคซีนหรือที่มาของวัคซีนมีหลายวิธีการ แต่ทั้งหมดคือให้ต่อต้านไวรัสโคโรนาซาร์โควี-2 (SAR-CoV-2) ไม่ให้เข้าสู่ร่างกายเพื่อไปก่อโรคได้



## โดยวิธีการใช้ผลิตวัคซีน มีทั้งหมด 4 ชนิดดังนี้

### 1. วัคซีนชนิดเชื้อตาย (Inactivated vaccine)

วัคซีนกลุ่มนี้ คือการนำเชื้อไวรัสโควิด-19 มาขยายจำนวนให้มากขึ้น และนำมาทำให้เชื้อตาย แล้วทำให้สะอาด เพื่อนำมาฉีดทำเป็นภูมิคุ้มกันไวรัสในตัวเรา เหมือนร่างกายได้รับเชื้อไวรัสโดยตรงแต่ไม่ทำให้เกิดโรค เพราะเชื้อตายแล้ว เทคโนโลยีนี้มีวิธีการทำมานานแล้ว ครับ แต่เนื่องจากการเพาะเลี้ยงไวรัสต้องใช้ความระมัดระวังมาก ทำให้ผลิตได้ช้าและมีราคาแพง

วัคซีนที่มีใช้ในปัจจุบัน ได้แก่ วัคซีนของบริษัท Sinovac และ Sinopharm



### 2. วัคซีนที่ทำจากโปรตีนส่วนหนึ่งของเชื้อ (Protein subunit vaccine)

วัคซีนที่ผลิตโดยเทคโนโลยีนี้ ทั่วโลกมีความคุ้นเคยมานาน เพราะใช้ในการผลิตวัคซีนหลายชนิด เช่น วัคซีนป้องกันไข้หวัดใหญ่ วัคซีนป้องกันไวรัสตับอักเสบบี

ผลิตโดยการ สร้างโปรตีนของเชื้อไวรัส แล้วนำมาผสมกับสารกระตุ้นภูมิ เมื่อฉีดเข้าสู่ร่างกายจะกระตุ้นให้ร่างกายสร้างแอนติบอดีต่อต้านโปรตีนสไปค์ของไวรัสโรคโควิด-19

วัคซีนที่มีใช้ในปัจจุบัน ได้แก่ วัคซีนแบรนด์ Novavax



### 3. วัคซีนชนิดสารพันธุกรรม

วัคซีนกลุ่มนี้ ใช้เทคโนโลยีใหม่ สังเคราะห์สารพันธุกรรมเอ็มอาร์เอ็นเอ (messenger RNA: mRNA) ที่เฉพาะเจาะจงกับเชื้อไวรัส วัคซีนจะทำหน้าที่พา mRNA เข้าเซลล์ และ กำกับให้เซลล์ผลิตสารโปรตีนสไปค์ของเชื้อไวรัส ซึ่งโปรตีนนี้จะกระตุ้นระบบภูมิคุ้มกันของร่างกายให้สร้างแอนติบอดีขึ้นมาต่อต้านเชื้อ

วัคซีนที่มีใช้ในปัจจุบัน ได้แก่ วัคซีนของบริษัท Pfizer และ Moderna



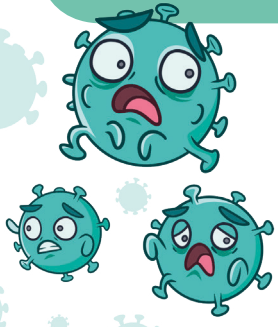
### 4. วัคซีนโควิด 19 ชนิดใช้ไวรัสเป็นพาหะ (Viral vector vaccines)

โดยใช้ไวรัสที่ถูกทำให้อ่อนฤทธิ์ (ไม่ทำให้เราป่วย) หรือไม่สามารถแบ่งตัวได้อีก แล้วตัดแต่งพันธุกรรมเพื่อใช้เป็นพาหะ โดยฝากสารพันธุกรรมของเชื้อไวรัสซาร์ส-โควี-2 (SARS-CoV-2) เข้าไป ทำให้ร่างกายสร้างภูมิคุ้มกันต่อเชื้อไวรัสขึ้นมา วัคซีนประเภทนี้สามารถกระตุ้นการสร้างภูมิคุ้มกันได้ดี เนื่องจากเลียนแบบให้ใกล้เคียงกับการติดเชื้อตามธรรมชาติ

วัคซีนที่มีใช้ในปัจจุบัน ได้แก่ วัคซีนของ Johnson & Johnson และ Oxford – AstraZeneca รวมถึงวัคซีน Sputnik V



# ก่อนฉีดวัคซีนโควิด 19 ต้องเตรียมตัวอย่างไร?



- นอนหลับพักผ่อนให้เพียงพอ หลีกเลี่ยงการดื่มชาหรือกาแฟก่อนวันที่มาฉีด
- ดื่มน้ำให้เพียงพอ
- ตรวจสอบสถานที่ เวลานั้น และอย่าลืมบัตรประจำตัวประชาชน

## สำหรับผู้สูงอายุและผู้มีโรคประจำตัว

ได้แก่ โรคปอดเรื้อรัง โรคหัวใจและหลอดเลือด โรคไตเรื้อรังระยะ 5 โรคหลอดเลือดสมอง โรคมะเร็ง โรคเบาหวาน และโรคอ้วน (น้ำหนัก >100 กิโลกรัม หรือ BMI >35) ควรเข้ารับการฉีดวัคซีน

- หากรับประทานยาประจำ ไม่ควรหยุดยา ยกเว้นแพทย์ให้หยุดยาชั่วคราว และแจ้งเจ้าหน้าที่ก่อนฉีดวัคซีน
- ผู้ที่รับประทานยาต้านเกล็ดเลือด เช่น แอสไพริน หรือยาต้านการแข็งตัวของเลือดกลุ่มใหม่ (NOACs) สามารถฉีดวัคซีนได้ แต่ต้องงดตำแหน่งที่ฉีดวัคซีนนานอย่างน้อย 2 นาที ส่วนผู้ที่รับประทานยาวาร์ฟาริน ควรต้องมีระดับ INR <3
- ผู้ป่วยโรคมะเร็ง สามารถฉีดวัคซีนได้ แต่ผู้ที่กำลังจะได้รับการผ่าตัดหรือกำลังได้รับยาเคมีบำบัดควรปรึกษาแพทย์ผู้รักษา

เพื่อพิจารณาระยะเวลาที่เหมาะสม ส่วนผู้ป่วยรักษาโดยการปลูกถ่ายเซลล์เม็ดเลือด ให้เว้นระยะการฉีดวัคซีนอย่างน้อย 3 เดือน

- ผู้ป่วยโรคติดเชื้อ HIV สามารถฉีดวัคซีนได้
- ผู้ที่มีประวัติแพ้อาหารสามารถฉีดวัคซีนได้

## ผู้ที่ยังไม่ควรฉีดวัคซีน ได้แก่ (หรือ แล้วแต่แพทย์เป็นผู้พิจารณา)

- อายุต่ำกว่า 18 ปี เนื่องจากวัคซีน Sinovac และ AstraZeneca ยังไม่มีข้อมูลในผู้มีอายุน้อยกว่า 18 ปี
- กำลังตั้งครรภ์ ให้นมบุตร หรือเพิ่งคลอดให้นมบุตร 12 สัปดาห์เป็นต้นไป และแนะนำให้ฉีดวัคซีน Sinovac ก่อน เนื่องจากผลผลิตจากเชื้อที่ตายแล้ว
- เจ็บป่วยเฉียบพลัน เช่น ไข้ ถ่ายเหลว หรือเพิ่งออกจากการรักษาตัวในโรงพยาบาลไม่เกิน 2 สัปดาห์ หรือโรคเรื้อรังอาการไม่คงที่ ควรเลื่อนนัด
- ฉีดวัคซีนห่างจากวัคซีนอื่น เช่น วัคซีนไข้หวัดใหญ่ 2-4 สัปดาห์ แต่วัคซีนที่มีความจำเป็น เช่น เมื่อถูกสุนัขกัดให้ฉีดวัคซีนพิษสุนัขบ้าได้เลย



## 8 ข้อต้องแจ้ง ก่อนฉีดวัคซีน

สิ่งที่ต้องแจ้งบุคลากรทางการแพทย์ก่อนฉีดวัคซีน ได้แก่

1. มีประวัติการแพ้ยา วัคซีน อาหาร อย่างรุนแรงหรือจนเป็นอันตรายต่อชีวิต
2. ผู้ที่มีโรคประจำตัว มีประวัติภูมิแพ้ หรือมีปัญหาภูมิคุ้มกันบกพร่อง
3. มีไข้เกิน 38 องศาเซลเซียสในวันที่ยื่นฉีดวัคซีน
4. มีรอยขีดหรือจ้ำเลือด หรือเลือดออกผิดปกติ หรือใช้ยาป้องกันการแข็งตัวของเลือดอยู่ เช่น วาร์ฟาริน
5. ผู้มีภูมิคุ้มกันต่ำหรือใช้ยากดภูมิคุ้มกันอยู่ เช่น สเตียรอยด์ขนาดสูง ยารักษาโรคมะเร็ง หรือยากดภูมิคุ้มกัน
6. อาการข้างเคียงทุกชนิดจากการฉีดวัคซีนชนิดนี้ในเข็มแรก
7. ตั้งครรภ์ หรือมีแผนจะตั้งครรภ์ หรือให้นมบุตร

ทั้งนี้หากท่านสมาชิกมีอาการดังต่อไปนี้ หลังได้รับวัคซีนรีบไปพบแพทย์ ณ สถานพยาบาลใกล้บ้าน หรือโทร 1669 เพื่อรับบริการทางการแพทย์ฉุกเฉิน

- ไข้สูง
- หนาวสั่น
- ปวดศีรษะรุนแรง
- เหนื่อยแน่นหน้าอก หายใจไม่สะดวก หรือ หายใจไม่ออก
- อาเจียน มากกว่า 5 ครั้ง
- ผื่นขึ้นทั้งตัว ผิวหนังลอก
- มีจุดจ้ำเลือดออกจำนวนมาก
- ใบหน้าเขียว หรือ ปากเขียว
- แขนขาอ่อนแรง กล้ามเนื้ออ่อนแรง ไม่สามารถทรงตัวได้
- ต่อมเหงื่อไหล
- ชัก หรือหมดสติ





## ผลการดำเนินงาน

รายการ	31 พฤษภาคม 2564	30 เมษายน 2564
จำนวนสมาชิก	13,248	13,275
จำนวนสมาชิกสมทบ	19,421	19,432
<b>สินทรัพย์รวม</b>	<b>19,958,777,091.53</b>	<b>19,699,557,682.09</b>
เงินสดและเงินฝากธนาคาร	313,994,827.22	146,522,074.87
เงินฝากจากสหกรณ์อื่น	1,716,989,842.51	1,432,383,560.51
เงินลงทุน	7,119,280,865.32	7,223,659,785.70
เงินให้กู้แก่สมาชิก	7,902,469,641.02	7,927,905,436.84
เงินให้กู้แก่สมาชิกสมทบ	509,117,290.22	503,994,453.22
เงินให้กู้สหกรณ์อื่น	2,332,963,799.07	2,398,333,025.09
อาคารและอุปกรณ์ - สุทธิ	7,299,215.77	7,080,249.77
สินทรัพย์ไม่มีตัวตน	55,973,056.16	55,973,056.16
สินทรัพย์อื่น	688,554.24	3,706,039.93
<b>หนี้สินรวม</b>	<b>10,868,348,983.74</b>	<b>10,676,214,361.36</b>
เงินกู้ยืม	300,000,000.00	130,000,000.00
<b>เงินรับฝากจากสมาชิก</b>	<b>6,953,801,228.69</b>	<b>6,964,523,990.96</b>
• เงินรับฝากออมทรัพย์	714,821,087.58	728,023,747.54
• เงินรับฝากออมทรัพย์ พิเศษ	4,450,755,323.60	4,449,434,147.87
• เงินรับฝากออมทรัพย์เกษียณเปี่ยมสุข	1,262,760,530.08	1,264,332,014.57
• เงินรับฝากออมทรัพย์ - เอนกประสงค์	228,099,726.93	227,874,420.21
• เงินรับฝากออมทรัพย์ชีวิตพอเพียง	293,077,293.41	290,573,893.68
• เงินรับฝากออมทรัพย์เจ้าหน้าที่สหกรณ์	4,287,267.09	4,285,767.09
<b>เงินรับฝากจาก(สมาชิกสมทบ)</b>	<b>3,493,619,401.60</b>	<b>3,487,029,456.38</b>
• เงินรับฝากออมทรัพย์ (สมาชิกสมทบ)	289,533,199.64	289,989,854.81

รายการ	31 พฤษภาคม 2564	30 เมษายน 2564
• เงินรับฝากออมทรัพย์ พิเศษ (สมาชิกสมทบ)	3,053,905,730.63	3,047,570,271.37
• เงินรับฝากออมทรัพย์- เอนกประสงค์ (สมาชิกสมทบ)	66,720,501.82	67,442,596.07
• เงินรับฝากออมทรัพย์ชีวิตพอเพียง (สมาชิกสมทบ)	83,459,969.51	82,026,734.13
เงินรับฝากจากสหกรณ์อื่น	30,363,241.65	30,296,795.57
หนี้สินหมุนเวียนอื่น	55,466,431.80	29,265,438.45
หนี้สินไม่หมุนเวียนอื่น	35,098,680.00	35,098,680.00
<b>ทุนของสหกรณ์</b>	<b>9,090,428,107.79</b>	<b>9,023,343,320.73</b>
ทุนเรือนหุ้น	7,962,614,750.00	7,925,681,920.00
ทุนสำรอง	744,833,078.56	744,833,078.56
ทุนสะสม	194,903,053.98	195,467,853.98
กำไร(ขาดทุน)จากเงินลงทุนที่ยังไม่เกิดขึ้น	(60,782,414.20)	(46,532,425.34)
ประมาณการกำไรสุทธิ (ตามเกณฑ์เงินสด)	248,859,639.45	203,892,893.53
<b>รายได้ (ตามเกณฑ์คงค้าง)</b>	<b>380,373,311.99</b>	<b>313,500,083.15</b>
ดอกเบี้ยรับเงินกู้จากสมาชิก	180,869,485.85	144,664,163.41
ดอกเบี้ยรับเงินกู้จากสมาชิกสมทบ	10,296,817.43	8,195,025.39
ดอกเบี้ยรับเงินฝาก	28,416,317.05	23,299,259.57
ผลตอบแทนจากการลงทุน	160,148,591.54	136,957,407.74
รายได้ที่มีใช้ดอกเบี้ย	642,100.12	384,227.04
<b>ค่าใช้จ่าย (ตามเกณฑ์คงค้าง)</b>	<b>147,418,152.28</b>	<b>118,612,137.37</b>
ค่าใช้จ่ายดอกเบี้ยและเงินลงทุน	121,143,569.89	96,433,167.94
ค่าใช้จ่ายในการดำเนินงาน	28,407,772.67	24,072,148.46
หนี้สงสัยจะสูญและหนี้สูญ	(2,133,190.28)	(1,893,179.03)
<b>กำไรสุทธิ</b>	<b>232,955,159.71</b>	<b>194,887,945.78</b>

## อัตราดอกเบี้ย

เงินฝาก	(เริ่มวันที่ 1 พฤษภาคม 2563) ร้อยละ/ปี	(เริ่มวันที่ 1 มีนาคม 2564) ร้อยละ/ปี
ออมทรัพย์สินมั่นคง	2.55	2.35
ออมทรัพย์เอนกประสงค์	2.55	2.35
ออมทรัพย์พิเศษ	2.80	2.60
ออมทรัพย์เกษียณเปี่ยมสุข	3.55	3.35
ออมทรัพย์ชีวิตพอเพียง	3.80	3.60
เงินกู้	(เริ่มวันที่ 1 พฤษภาคม 2563) ร้อยละ/ปี	(เริ่มวันที่ 1 มีนาคม 2564) ร้อยละ/ปี
ฉุกเฉิน	5.80	5.55
สามัญทั่วไป	5.80	5.55
สามัญดิจิทัล	5.80	5.55
สามัญเพื่อการศึกษา	4.20	3.95
สามัญเพื่อการศึกษากรณีพิเศษ	4.20	3.95
สามัญเพื่อประกอบอาชีพเสริม	4.20	3.95
สามัญเพื่อคุ้มครองชีวิตและทรัพย์สิน	4.20	3.95
สามัญเพื่อสงเคราะห์ผู้ประสบภัย	4.20	3.95
สามัญเพื่อสงเคราะห์ผู้ประสบภัยกรณีพิเศษ	4.20	3.95
สามัญเพื่อการท่องเที่ยว	4.20	3.95
สามัญเพื่อส่งเสริมการประหยัดพลังงาน	4.20	3.95

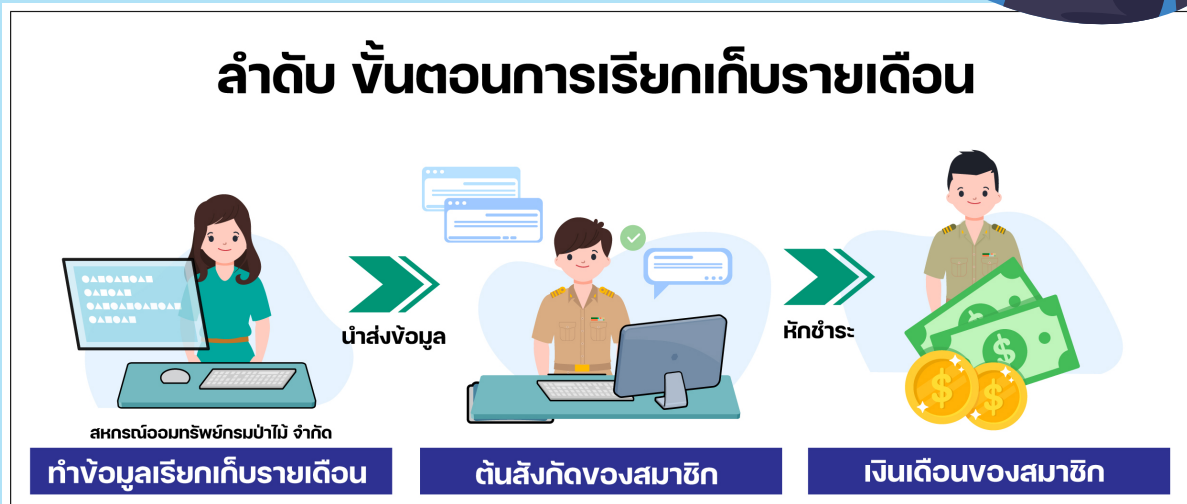
สามัญที่รับชำระหนี้ในฐานะผู้ค้ำประกัน	3.45	3.20
สามัญเพื่อความมั่นคงของครอบครัว	5.80	5.55
เงินกู้พิเศษไม่เกินร้อยละ 90 ของเงินฝาก	4.20	3.95
เงินกู้พิเศษไม่เกินร้อยละ 90 ของมูลค่าหุ้น	5.60	5.35
เงินกู้พิเศษเพื่อประกอบกิจการประเภทอาคารธุรกิจประเภท1	5.25	5.00
เงินกู้พิเศษเพื่อประกอบกิจการประเภทอาคารธุรกิจประเภท2	5.50	5.25
เงินกู้พิเศษเพื่อการอื่นกรณีกลับไปใช้สิทธิในบ้านตามพระราชบัญญัติบำเหน็จบำนาญข้าราชการ พ.ศ. 2494	4.65	4.40
เงินกู้พิเศษเพื่อการอื่นกรณีซื้อที่ดิน	5.70	5.45
เงินกู้พิเศษวงกต	(เริ่มวันที่ 1 พฤษภาคม 2563) ร้อยละ/ปี	(เริ่มวันที่ 1 มีนาคม 2564) ร้อยละ/ปี
เงินกู้พิเศษสินเชื่อวงกต (คงที่ 2 ปี) ประเภท 1 (0.00% 12 เดือนแรก)	3.30	3.05
เงินกู้พิเศษสินเชื่อวงกต (คงที่ 2 ปี) ประเภท 2 (0.00% 6 เดือนแรก)	4.30	4.05
เงินกู้พิเศษสินเชื่อวงกต (อัตราดอกเบี้ยลอยตัว) ประเภท 3	5.25	5.00

# ชำระเงินกู้หมดแล้ว!! ทำไมเงินเดือนยังถูกหัก เท่าเดิมอยู่?



“หากสมาชิก ปิดยอดเงินกู้หมดแล้ว หรือมีการเปลี่ยนแปลง  
การทำธุรกรรมอื่นๆ กับสหกรณ์ แล้วสงสัยว่า ทำไมเงินเดือนยังหัก  
เท่าเดิม?”

## ลำดับ ขั้นตอนการเรียกเก็บรายเดือน



ทั้งนี้เนื่องจาก ในช่วงต้นเดือน สหกรณ์ออมทรัพย์กรมป่าไม้ จำกัด “จะทำการเรียกเก็บเงินเดือนใน  
แต่ละเดือนของสมาชิก” เพื่อนำส่งข้อมูลให้หน่วยงานในต้นสังกัดของสมาชิก ทำการหักเงินเดือน ที่ท่านได้  
ทำธุรกรรมไว้กับสหกรณ์ ไม่ว่าจะเป็น การหักชำระหนี้ หักค่าหุ้นรายเดือน หรือ หักเงินฝากประจำ

ดังนั้น หากสมาชิกมีการเปลี่ยนแปลงเพิ่ม-ลด ค่าหุ้น เงินฝาก, ทำการยื่นกู้ใหม่, ปิด  
ยอดเงินกู้ หรือ แจงลาออกกับสหกรณ์ ในระหว่างเดือน หรือ ระหว่างการจัดส่ง  
ข้อมูลเรียกเก็บไปแล้วนั้น “เงินเดือนของสมาชิกจะยังคงถูกหัก ตามรายการเรียกเก็บเดิมอยู่”

โดยสหกรณ์จะทำการ update รายการเรียกเก็บใหม่ให้สมาชิกในเดือนถัดไป และหากมีการหักเงินเกิน  
นั้น “สหกรณ์จะโอนเงินเข้าบัญชีออมทรัพย์สินทรัพย์ของสมาชิกในวันสิ้นเดือน” ในส่วนของการลาออกจาก  
สหกรณ์นั้น สหกรณ์จะโอนเงินคืนในวันศุกร์แรกของเดือนถัดไป

## หากสมาชิกมีการเปลี่ยนแปลงการทำธุรกรรม ระหว่างการจัดส่งข้อมูลเรียกเก็บ

